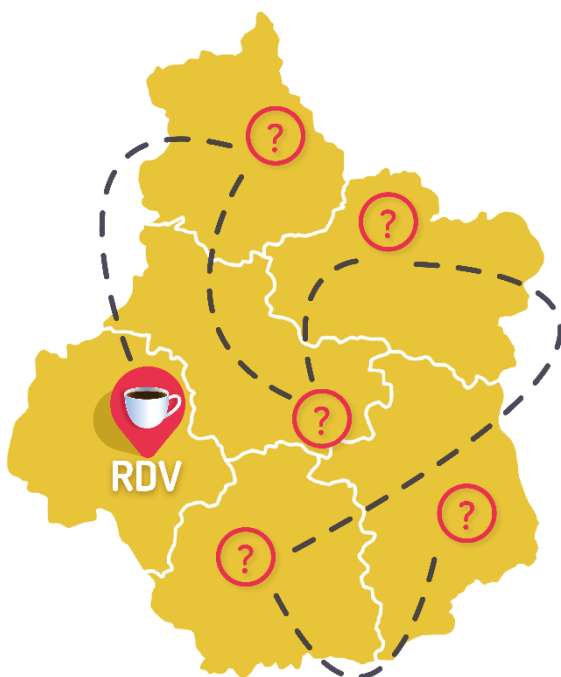


RETROSPECTIVE :

Retours sur les Cafés RéZolutions
Numériques réalisés en 2022



CAFÉS
résolutions
numériques

18 MARS : Les Open Badges avec La Ligue de l'Enseignement à Tours (37)

La Ligue de l'enseignement d'Indre-et-Loire a accueilli le 18 mars le Café RéZolutions Numérique en Touraine. Au cours des prochains mois, les rendez-vous se feront dans les différents départements de la région. Ces nouvelles rencontres courtes, initiées par le collectif « Associations et numérique », s'inscrivent dans le cycle [RéZolutions Numériques](#). À une échelle plus locale, ils favorisent l'interconnaissance, les échanges et la découverte autour des pratiques numériques des associations. À cette occasion, notre hôte du mois de mars nous a présenté son action autour des Open Badges.

Voici un petit retour sur le temps que nous avons passé, accompagné par Marianne et Stéphane, à Joué-lès-Tours.

Le « Café » commence à 10h, et dès 9h45 les premier-ère-s participant-e-s arrivent. Autour d'une tasse, les premières présentations se font. « Vous connaissiez déjà les locaux de La Ligue 37 ? », « avez-vous aussi des missions avec le numérique ? », puis une première discussion émerge sur un sujet devenu universel : quels sont les logiciels que chacune utilise pour les visios ? Selon les personnes invitées aux visios, nous évoquons BigBlue Button – une solution libre et éthique –, Discord, l'incontournable Zoom pratiqué par le plus grand nombre, ou encore Teams – notamment lorsque des participants ont des ordinateurs verrouillés...



Nous commençons par une présentation de la Ligue de l'Enseignement 37 par Marianne, ses missions, ses locaux, on (re)découvre leur Fablab « [La Grange numérique](#) ». Puis c'est parti pour une plongée dans l'univers des Open Badges avec Stéphane !

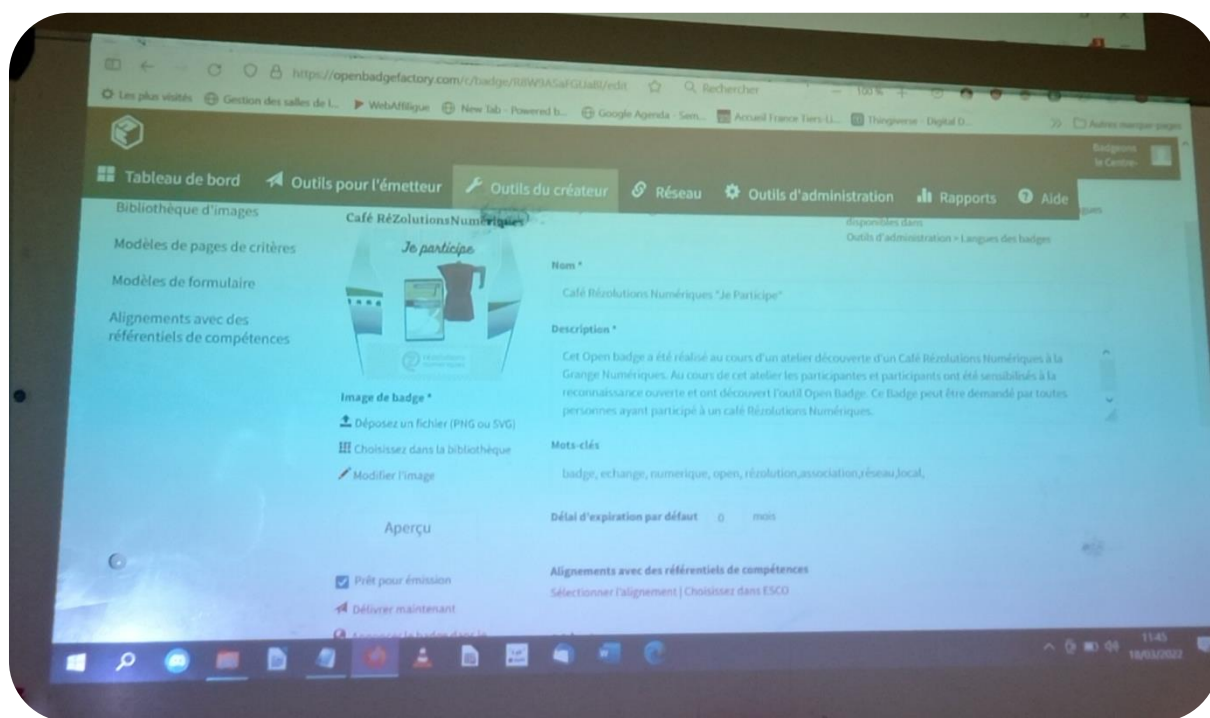
- Mais c'est quoi ?

Les Open Badges sont des outils numériques de reconnaissance de savoirs et compétences. Matérialisé par une image, un Open badge est un fichier contenant des informations spécifiant les connaissances, compétences, ou expériences qu'il estampille. L'Agence nationale pour la formation professionnelle des adultes propose notamment le Badge « Travailler et coopérer au sein d'un collectif ». Peuvent le demander le « premier degré », les personnes qui identifient leur rôle au sein d'un groupe et ont réalisé les tâches qui leur ont été données. Selon la nature des Badges, les modalités pour en obtenir sont différentes. Certains sont acquis sur simple demande, parfois ils demandent une validation par d'autres pairs possédant le badge demandé, ou encore par un code à obtenir.

- Où ranger ses Badges ?

Les Badges sont à stocker sur des plateformes en ligne. Stéphane nous conseille [openbadgepassport](https://openbadgepassport.com/). Les Badges sont « libres » et sont donc compatibles pour être exportés d'une plateforme à une autre. Sur les plateformes il est possible de « renforcer » nos badges en l'illustrant par un lien, des photos, une vidéo, ou par « l'endossement » : d'autres personnes vous reconnaissent la connaissance/compétence décrite dans le badge.

Les OpenBadges peuvent également être signalés sur un CV, une page de réseau social...



- Les recruteurs, connaissent-ils les Badges ?

Aujourd'hui, de plus en plus de recruteur.euse.s connaissent et reconnaissent les Open Badges. Apporter de la notoriété aux OpenBadges auprès des employeurs est l'une des actions de la Ligue de l'Enseignement avec « Badgeons le Centre-Val de Loire ». Connus ou non d'un recruteur, les badges seront un plus à des compétences formelles.

14 AVRIL : café libre échanges au tiers-lieu Carte Blanche

15 personnes ont participé à ce café qui se présentait sous une forme d'échanges libres.

Emie Perroquin, de Carte Blanche, notre structure hôte, a présenté dans un premier temps les activités du tiers-lieu. Celles-ci portent principalement sur des actions sociales et des activités culturelles et artistiques. Sur le numérique, il est surtout proposé de la coordination et de la mise à disposition d'espaces. Carte Blanche assure également la coordination d'actions avec **Kaleidoscope**, travaille avec Emmaüs Connect et assure l'accueil de **l'infolab**.

L'infolab est un espace de vie créé par le CRIJ pour mettre à disposition du matériel et de l'accompagnement pour aider les jeunes de 15-25 ans à monter leurs projets autour du numérique. Il est ici géré par la Ligue de l'Enseignement. Deux créneaux sont disponibles, sans prérequis :

- Pour les 11-15/18 ans : sur la désacralisation du numérique (ateliers sur la robotique, le codage, ...)
- Un autre créneau pour de l'accompagnement pur des jeunes sur la création de projets one shot ou projet longue durée (ex : start up).

Au moment du café, l'infolab est encore en phase de développement (existant depuis un an), avec l'achat en cours de matériel performant pour être en capacité d'accompagner et sensibiliser. Un partenariat avec le cinéma est également en place pour permettre la diffusion d'un film autour du jeu vidéo.

Plusieurs activités sont proposées sur les ateliers : montage vidéo, création musicale, création de petits robots simples, pour faire un peu de codage et de la soudure. Sur le long terme, le souhait est de travailler sur des robots de combat.

L'appui du réseau participe à toucher la cible, des informations sur l'infolab sont également partagées par les collègues sur Pronote.

Emmaüs Connect est également présent à carte blanche et Kaleidoscope sur une cible public âgé (manque d'intérêt/appétence, pas de connexion, ...) en ruralité. La structure a été très bien accueillie par Kaleidoscope, avec beaucoup de communication sur les ateliers menés. Ces ateliers sont des permanences connectées.

Kaleidoscope est une association d'action sociale labellisée par la CAF.

Son logo est porteur d'une symbolique : il s'agit d'une carte et un lapin, en rapport avec une expression, afin de signifier qu'il est possible de faire se rencontrer de personnes de différents horizons, qui n'ont a priori rien en commun.

Le projet de l'association porte sur l'intergénérationnel, l'animation de la vieillesse sur le territoire du parc de la Brenne (traduit par le service Rosali qui met en lien des acteurs du territoire autour de ce sujet), d'où l'intérêt pour le sujet de l'inclusion numérique (auprès d'un public senior). La question du numérique revient souvent avec les publics âgés : parfois certains n'ont aucun usage de l'ordinateur (souvent par crainte).

Dans un premier temps, une demande d'intervention du bus numérique avait été faite, mais cela n'était pas suffisant (une seule journée ne suffisant pas à répondre à toutes les demandes). Les demandes ont ensuite été précisées, ce qui a permis à Kaleidoscope de construire un vrai parcours d'ateliers avec Emmaüs Connect.

Ces ateliers ne demandent pas un engagement sur le long terme, et peuvent être complétées par des permanences connectées. Ces temps voient une participation importante de seniors mais sont ouverts à tou.te.s. Il est important, pour l'association de se lancer sur des actions numériques lorsque c'est nécessaire.

Cette présentation, très riche, a permis d'ouvrir les échanges avec les acteurs en présence. Tous s'accordent pour dire qu'il serait intéressant de pouvoir coordonner les différentes actions, de créer du lien.

Ainsi, par exemple, la représentante de l'APF, association travaillant sur la défense des droits des personnes en situation de handicap, est venue par curiosité mais entrevoit plusieurs collaborations possibles avec les acteurs présents. Sur le sujet du numérique, l'association travaille à un projet de tiers-lieu sur Châteauroux, en lien avec le centre social culturel. Les espaces de médiation numériques seraient dans un premier temps animé par Jeremy Chandon, conseiller numérique, des bénévoles, et toute autre personne qui serait volontaire pour de l'animation (étude des propositions de projets au fil de l'eau).

Les actions sur le numérique de l'APF repose sur un équipement de tablettes, mais le travail est différent depuis le COVID. Elle possède une permanences au Blanc et réalise des missions en itinérance, où les permanences sont ouvertes à tou.te.s, même s'il y a des sujets très ciblés auprès des personnes en situation de handicap.

L'association Familles Rurales indique qu'elle travaille depuis longtemps sur la problématique (depuis l'arrivée de l'ordinateur dans les familles). A l'époque, on parlait non pas de numérique d'ateliers « informatiques ». En 2016 débute un travail autour de l'initiation aux tablettes, celui-ci est un grand succès. L'association a également travaillé pendant 18 mois avec La Poste pour mettre en place des médiateurs numériques dans les MSAP. Il a été constaté que des personnes parcouraient des grandes distances pour accéder à ces services, ce qui a entraîné la création de la Rur@linette depuis septembre 2021. La Rur@linette est un service itinérant pour les démarches administratives ; ce projet a été initié avec le Conseil Départemental de l'Indre la préfecture, dont la politique est d'avoir un espace France Services dans chaque canton. La Rur@linette est ainsi complémentaire lorsque ces espaces sont inexistant, s'agissant d'un accueil itinérant France Services qui se présente sous la forme d'un camping-car. Avec son aspect convivial qui convient à l'image familial, le véhicule propose un poste en libre-service et une permanence composée de 2 médiateurs numériques.

Familles rurales a également réalisé un lexique qui différencie les médiateurs des conseillers numériques. Ainsi, les médiateurs sont sur les démarches administratives, tandis que les conseillers sont sur l'accompagnement aux usages numériques. La Rur@linette intervient une fois par mois sur chaque commune et une fois par semaine par zone géographique. (Deux communes proches par ex.). Le projet est apprécié par les municipalités.

Enfin, la BGE Indre, également présente, a fait part de sa diversification sur les sujets de l'emploi et du numérique (historique du fait de la présence de la cyberbase à Châteauroux). La structure intervient au Blanc sur des publics France service et personnes rattachées à la BGE tels que les demandeurs d'emploi. Au moment du café, elle prévoyait de proposer des initiations aux outils numériques, aux démarches administratives à partir de juin 2022. La BGE réalise également une mission sur promeneurs du net et travaille avec la Mission Locale. Lors des échanges, la BGE a elle aussi proposé une collaboration, pour travailler avec Emmaus Connect et Carte Blanche sur la mise en place d'un café Bien.

20 MAI : café autour du reconditionnement et réemploi de matériel avec Richard Filigani de l'association Re-Boot

L'association Re-Boot, située à la Ferté Saint Aubin dans le Loiret, a accueilli le troisième café de l'année.

L'association existe depuis 2010, mais ses actions sont réellement connues à partir de 2011-2012. Celles-ci sont :

- La sensibilisation à Linux : une réunion est organisée une fois par mois afin d'enseigner l'installation et l'utilisation de Linux aux usagers. Les dates de ces temps sont calées au début de l'année ; il s'agit de réunions ouvertes, avec plusieurs types de publics. Les thématiques telles que "mon PC ne fonctionne pas", "mon PC rame", ... sont annoncées en amont, mais le format est souple, adaptable en fonction des besoins et envie des personnes présentes.
- Le développement de la partie smartphone, mis en place depuis quelques années.

L'association a la volonté d'être audible de tous avec un discours vulgarisé. Avec ses actions, elle constate par ailleurs que, pour les personnes qui ont franchi le pas en passant de Windows à Linux, il y a peu de retours en arrière dans les usages.

17 JUIN : café autour de la facilitation graphique co-organisé avec Hub-Lo, le DLA 41 et Gaëlle Thévenin, facilitatrice graphique.

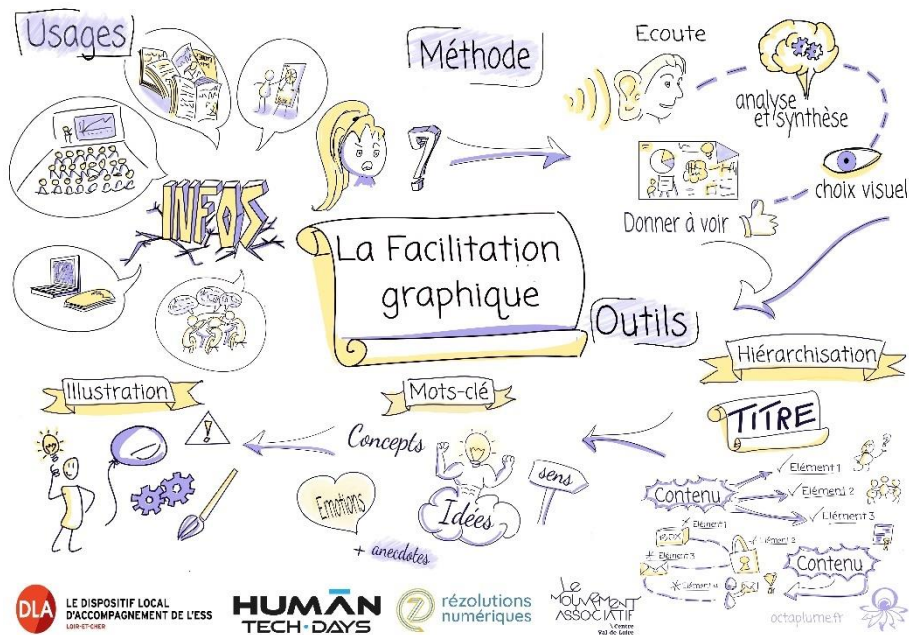
Gaëlle Thévenin (Octaplume), facilitatrice graphique, a présenté son activité auprès d'un public composé de salarié.e.s et de stagiaires associatifs. Le café s'est déroulé en trois temps. Le premier a consisté en un court temps théorique, lors duquel Gaëlle a présenté oralement et graphiquement les étapes de la facilitation graphique et son accessibilité à tous : en effet, contrairement aux idées reçues, il n'est pas nécessaire de savoir dessiner pour pratiquer cette technique !



Ce premier temps a ensuite fait place à un atelier pratique pour permettre aux participant.e.s de s'immerger en groupes dans la réalisation de leur propre sketchnoting – une méthode de visualisation et d'organisation des informations de la facilitation graphique. Cette mise en pratique a été appréciée par les participant.e.s qui ont pu réfléchir, sur le thème prédéfini de l'Assemblée Générale, à la meilleure représentation graphique d'informations à partager.



Enfin, chacune des réalisations a été présentée, ce qui a permis à chaque groupe de vérifier si leur représentation visuelle était compréhensible par l'ensemble des participant.e.s, mais aussi d'analyser et mieux comprendre les points d'amélioration.



À l'issue du café, des ressources complémentaires ont été partagées avec les personnes présentes, que vous pourrez également retrouver ici : <https://cloud.lemouvementassociatif-cvl.org/index.php/s/NjB2kskj4jqSYM4>

9 DECEMBRE : Double présentation du tiers-lieu Le Cercle et de CréacodeLab

Le café Résolutions Numériques du 9 décembre dernier s'est tenu au tiers-lieu Le Cercle Rosières, à Lunery dans le Cher. Nous avons accueilli 12 participants lors de cette rencontre, qui s'est déroulée en deux temps : une visite du tiers-lieu par Anti, président de l'association Le Cercle ; puis un atelier de présentation et de découverte des activités autour de la pédagogie numérique menées par Arnaud Schapira, président de l'association CréaCode Lab.



Visite du tiers-lieu Cercle Rosières

Le Cercle Rosières est un tiers-lieu, culturel, social et environnemental de 3 hectares ! Il héberge notamment des ateliers d'artisanat, une salle de spectacle, un espace de création / fablab, une salle d'exposition, une recyclerie, ainsi qu'un lieu de résidence pour artistes...

Parmi l'ensemble de ses facettes plusieurs projets touchent au numérique. Le dernier en cours porte sur une machine learning* doté d'une intelligence artificielle permettant d'apprendre la langue des signes.



Le tiers-lieu est ouvert aux visiteurs les samedis après-midi.

Vous pouvez soutenir ce Tiers-lieu via leur crowdfunding pour projet d'autosuffisance en eau.

*Le machine learning, est une spécialité de l'intelligence artificielle qui a pour objectif d'analyser et d'interpréter des modèles et des structures de données afin de permettre l'apprentissage, le raisonnement et la prise de décision.

Atelier CréaCode Lab

L'association travaille sur le numérique éducatif ; notamment en présentant des outils de tous les jours (téléphone, tablettes, ...) détournés de leurs usages classiques. Elle intervient principalement auprès du public enfants, à travers l'usage des LEGO Education. Les jouets connectés sont programmés par une application sur une tablette.



L'intérêt des LEGO programmables comme outils pédagogiques est multiple. Ce sont tout d'abord une porte d'entrée au numérique et au codage. Il s'agit aussi de réfléchir en collectif à des problématiques diverses adaptées selon les âges des participant-e-s en passant par des outils numériques. (Par ex. : « le véhicule autonome, suis-je en sécurité ? » ou « Programmer à la découverte de la nature »).

Ces LEGO (originellement programmés à partir d'un logiciel propriétaire,) sont programmables avec Scratch, un logiciel libre.

En milieu scolaire, l'association réalise également des livres numériques, utilise des cartes électroniques auxquelles on ajoute des moteurs, des pièces en carton, ... , pour de créer des objets robotisés. Lorsque CréaCodeLab intervient, l'animateur apporte l'ensemble du matériel. L'association conseille aussi les structures souhaitant s'équiper et propose des formations « comment utiliser mon équipement ».